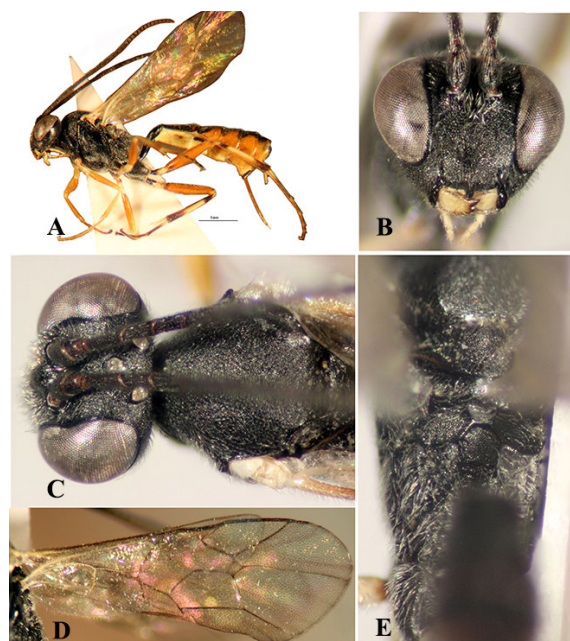


## گزارش کوتاه علمی

ایران، استان کرمان، شهرستان رفسنجان، راوز (N= 30° 28' E=) ۱۴ آبان ۱۳۹۳، تورزنی روی *Mentha longifolia*؛ داوران (N= 30° 34' E= 56° 11', 1898 m a.s.l.)، سه فرد ماده، ۱۵-۳۰ خرداد ۱۳۹۳، تله مالیز، جمع‌آوری کننده: سپیده شفیعی. پراکنش این گونه در بلغارستان، قزاقستان، قرقیزستان، مراکش، ترکیه، ترکمنستان (4) و ایران (مطالعه حاضر) می‌باشد. ویژگی‌های ریخت‌شناسی افتراقی این گونه عبارتند از: لبه انتهایی کلیپوس دارای یک دندان بزرگ و مشخص؛ رگبال Postnervulus در بال جلو پائین‌تر از وسط به دو بخش تقسیم شده؛ پیش‌گرده و میان‌پهلوی دارای نقاط پراکنده؛ ناحیه Area superomedia در پروپودئوم، باز؛ ساق پای عقب در بخش قاعده و بخش میانی-خارجی سفید عاجی؛ ران پای عقبی قرمز؛ طول ترزیت دوم، ۱/۴ برابر عرض آن؛ طول غلاف تخم‌ریز ۰/۷ طول ترزیت اول متازوما.



شکل ۱- *Campoletis scyticus* Riedel, 2017 (A) حشره ماده، (B)

صورت، (C) فرق سر و مزواسکوتوم، (D) بال‌ها، (E) پروپودئوم

Fig. 1. *Campoletis scyticus* Riedel, 2017 (A) female habitus, (B) face, (C) vertex and mesoscutum, (D) wings, (E) propodeum

اولین گزارش زنبور *Campoletis scyticus*

(Hym.: Ichneumonidae, Campopleginae) از ایران.

عباس محمدی خرم‌آبادی<sup>۱</sup>، ماتياس ریدل<sup>۲</sup>، شهرام حسامی<sup>۳</sup> و سپیده شفیعی<sup>۴</sup>. ۱- بخش تولیدات گیاهی، دانشکده کشاورزی و منابع طبیعی داراب، دانشگاه شیراز، داراب، ایران؛ ۲- اس ان اس بی - مجموعه جانورشناسی مونیخ، مونخهاسنستر، ۲۱، ۸۱۲۴۷ مونیخ، آلمان؛ ۳- باشگاه پژوهشگران جوان و نخبگان، واحد شیراز، دانشگاه آزاد اسلامی، شیراز؛ ۴- باشگاه پژوهشگران جوان و نخبگان، واحد کرمان، دانشگاه آزاد اسلامی، کرمان؛ مسئول مکاتبات:

✉ mohamadk@Shirazu.ac.ir

جنس *Campoletis* Förster, 1868 با بیش از ۱۰۰ گونه

شناخته شده در سطح جهان، یکی از جنس‌های نسبتاً بزرگ زیرخانواده (Hym.: Ichneumonidae) Campopleginae است (4; 5). اعضای این جنس عمدتاً لاروهای پروانه‌های خانواده‌های Noctuidae و Geometridae و به ندرت Pyralidae، Pterophoridae، Zygaenidae و Drepanidae را پارازیت کرده و بعضی گونه‌ها به عنوان عوامل مهم کنترل زیستی آفات گیاهان زراعی مانند گونه‌های مختلف *Heliothis* spp. (Lep.: Noctuidae) شناخته می‌شوند (3). زنبورهای این جنس، دارای بدنی به طول ۵-۹ میلی‌متر و کلیپوس غالباً در لبه انتهایی، دارای یک دندان تیز میانی کاملاً مشخص است. تاکنون، شش گونه از این جنس از ایران گزارش شده است (1; 2; 4). در این گزارش یک گونه جدید از این جنس از استان کرمان، گزارش می‌شود. نمونه‌های این زنبور در مجموعه حشرات بخش تولیدات گیاهی، دانشکده کشاورزی و منابع طبیعی داراب، دانشگاه شیراز نگهداری می‌شود.

*Campoletis scyticus* Riedel, 2017: نمونه‌های بررسی شده:

**First report of *Campoletis scyticus* (Hym.: Ichneumonidae, Campopleginae) from Iran.** Abbas Mohammadi-Khoramabadi<sup>1</sup>✉, Matthias Riedel<sup>2</sup>, Shahram Hesami<sup>3</sup>, Sepideh Shafiei<sup>4</sup>. 1. Department of Plant Production, College of Agriculture and Natural Resources of Darab, Shiraz University, Darab, Iran; 2. SNSB – Zoologische Staatssammlung München, Münchhausenstr. 21, 81247 München, Germany; 3. Young Researchers and Elite Club, Shiraz Branch, Islamic Azad University, Shiraz, Iran; 4. Young Researchers and Elite Club, Kerman Branch, Islamic Azad University, Kerman, Iran; Corresponding author: mohamadk@Shirazu.ac.ir ✉

*Campoletis* Förster, 1868 is a relatively large genus of the parasitoid wasps of the subfamily Campopleginae (Hym.: Ichneumonidae) containing more than 100 described species worldwide (4; 5). Members of this genus parasitize mainly larvae of the families Noctuidae and Geometridae and less common of Pyralidae, Pterophoridae, Zygaenidae and Drepanidae. Some species have been known as the most important biological control agents of crop pests such as *Heliothis* spp. (3). The wasps of this genus have a body length of about 5-9 mm with a prominent tooth at apical edge of clypeus in most species (Fig. 1A, B). There have been recorded of six species of this genus from Iran (1; 2; 4). Here, one another species of this genus is newly reported from Kerman province, Iran. Specimens of this species are deposited in the insect collection of Department of Plant Production, College of Agriculture and Natural Resources of

Darab, Shiraz University, Iran.

***Campoletis scyticus* Riedel, 2017:** Materials examined: IRAN, Kerman province, Rafsanjan County, Raviz (N= 30° 28' E= 55° 33', 1755 m a.s.l.), 10♀, 5 November 2014, sweeping on *Mentha longifolia*; Davaran (N= 30° 34' E= 56° 11', 1898 m a.s.l.), 3♀, 5-20 June 2014, Malaise trap, Leg. S. Shafiei. This species is distributed in Bulgaria, Kazakhstan, Kyrgyzstan, Morocco, Turkey, Turkmenistan (4) and Iran (Current Study). Diagnostic morphological characters of this species are as follow: apical edge of clypeus with a distinct median tooth (Fig. 1B); mesoscutum and mesopleuron with superficial punctures (Fig. 1C); postnervulus in forewing intercepted below the middle (Fig. 1D); area superomedia of propodeum open (Fig. 1E); hind tibia basally and externomedially ivory; hind femur almost completely red; second tergite 1.4 x as long as wide; ovipositor sheath 0.7 as long as first tergite (Fig. 1A).

## References

- (1) DAVATCHI, A. and M. SHOJAEI, Iranian Plant Protection Congress, Vol. 1. 89 p., 1968; (2) MASNADI-YAZDINEJAD, A., R. JUSSILA and M. RIEDEL, Entomol Fennica. No. 21(2): 70-83, 2010; (3) QUICKE, D. L. J. The Braconid and Ichneumonid Parasitoid Wasps: Biology, Systematics, Evolution and Ecology. John Wiley & Sons, Ltd, Chichester, UK, 733, 2014; (4) RIEDEL, M., Spixiana. No. 40(1): 95-137, 2017; (5) YU, D. S., K. VAN ACHTERBERG and K. HORSTMANN, Available from <http://www.taxapad.com/> (accessed 10.June.2017), 2012.